

# Mesure de la pression intraoculaire avec un tonomètre de Schiötz

21

⚠ En cas de conjonctivite aiguë bactérienne ou virale, ou en cas d'ulcère de cornée, reporter la prise de la pression intraoculaire à la guérison de l'œil.



## Matériel nécessaire

- Tonomètre de Schiötz, poids et table de conversion
- Collyre anesthésique local
- Coton hydrophile ou tampons de gaze propres
- Alcool isopropylique à 70 % (alcool dénaturé) ou tampons imbibés d'alcool

## Préparation

- Tester le tonomètre en utilisant la bille de métal à l'intérieur de l'étui (Fig. 1). Utiliser pour ce faire le poids de 5,5 g. La lecture doit immédiatement être zéro.
- Nettoyer le piston et le disque du tonomètre à l'aide d'alcool dénaturé

ou de tampons imbibés, puis les essuyer avec un tampon propre.

- Allonger le patient à plat et placer un oreiller sous sa tête.
- Se laver les mains. → ①

## Méthode

- Se placer correctement et dans une position confortable : se tenir droit, derrière la tête du patient, de façon à ce que vos mains soient au même niveau que celle-ci.
- Instiller le collyre anesthésique → ⑤ et attendre environ 30 secondes.
- Demander au patient de regarder un objet fixe (il pourra s'aider en plaçant son pouce directement au-dessus de la direction du regard comme sur la Fig. 2 et de rester parfaitement immobile.
- Maintenir délicatement les paupières du patient en position ouverte, avec le pouce et l'index d'une main, en prenant bien soin de ne pas appuyer sur le globe oculaire (Fig. 3).
- Saisir le tonomètre (avec le poids de 5,5 g) entre le pouce et l'index de

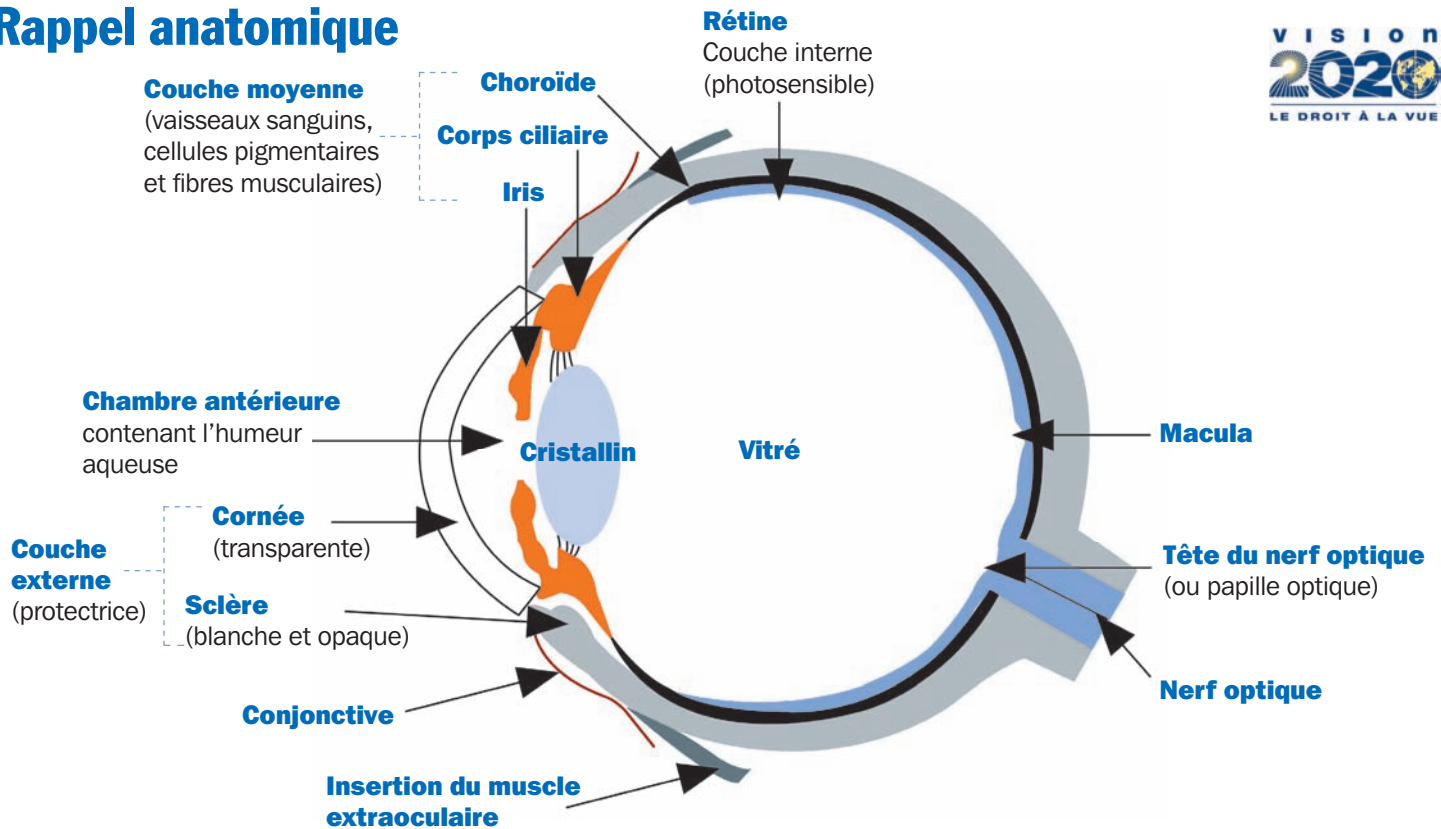
l'autre main, placer le piston sur la cornée centrale (Fig. 3).

- Laisser le disque descendre doucement sur la cornée.
- Noter le résultat indiqué sur l'échelle du tonomètre.
- **Si le tonomètre indique une mesure inférieure ou égale à « 2 », remplacer le poids de 5,5 g par celui de 7,5 g et renouveler l'opération.**
- Noter à nouveau le résultat indiqué et enlever le tonomètre.
- Dire au patient de ne pas se frotter l'œil. L'effet de l'anesthésique dure environ 5 minutes.
- Nettoyer et sécher le tonomètre.
- Renouveler l'opération sur le deuxième œil.
- Nettoyer et sécher à nouveau le tonomètre, puis le replacer en sûreté dans son étui.
- Utiliser la table de conversion ci-dessous pour interpréter les mesures que vous venez de noter, puis inscrire la pression intraoculaire correspondante dans le dossier du patient.



Échelle du tonomètre	Pression intraoculaire (mm Hg) en fonction du poids utilisé	
	5,5 g	7,5 g
0	41,4	59,1
1	34,5	49,8
2	29,0	42,1
3	24,4	35,8
4	20,6	30,4
5	17,3	25,8
6	14,6	21,9
7	12,2	18,5
8	10,2	15,6
9	8,5	13,1
10	7,1	10,9
11	5,9	9,1
12	4,8	7,5

## Rappel anatomique



## Index des fiches techniques

**Bain de vapeur** 18 | **Bande** 10 | **Blépharite** : toilette 20 | **Brûlures** : lavage oculaire 15 | **Cils** : coupe 17 épilation 16 | **Collyre** 5 | **Coque** : application 8 fabrication 9 | **Cornée** : coloration 14 corps étranger 13 | **Corps étranger** : cornéen 13 sous-palpébral 12 | **Enfant** : examen 4 | **Fluorescéine** 14 | **Geste de soin** 1 | **Injection sous-conjonctivale** 24 | **Lavage des mains** 1 | **Lavage de l'œil** 15 | **Paupières** : corps étranger 12 éversion 11 occlusion avec sparadrap 7 manipulation 2 | nettoyage 3 | **Pansement** : application 8 fabrication 9 | **Pommade** 6 | **Prothèse** 19 | **Rose bengale** 14 | **Tonométrie** : aplanation 22 Schiötz 21 | **Voies lacrymales** 23

La publication de ces fiches a été soutenue par :



La distribution de ces fiches a été soutenue par  
l'Organisation pour la Prévention de la Cécité



© International Centre for Eye Health (ICEH) 2009 • Auteur principal : Sue Stevens, ancienne infirmière conseillère, International Resource Centre, ICEH.  
• Ont également contribué des suggestions : Dr Nick Astbury, C Patricia Fathers, Professeur Allen Foster, Professeur Clare Gilbert, Professeur Gordon Johnson, Dr Murray McGavin, Dr André-Dominique Négrel • Ont contribué des photographies (par ordre alphabétique) : CBM, John Dart, C Patricia Fathers, Allen Foster, Pak Sang Lee, Murray McGavin, Medical Illustrations Department (Moorfields Hospital), Nuwan Niyadurupola, Sue Stevens.

• Cette série de fiches techniques est basée sur quatre volumes de diapositives : « Teaching series N°10 : Practical ophthalmic procedures », volumes 1 à 4 (ICEH). Ces diapositives ont été financées par CBM, Dark & Light Blind Care, Help Age international, Sight Savers International, Stanley Thomas Johnson Foundation, The Ulverscroft Foundation.

• Conception des fiches : Dr Paddy Ricard et Lance Bellers • Traduction de l'anglais : Dr Paddy Ricard • Maquette : Lance Bellers • Série publiée par : International Centre for Eye Health (ICEH), London School of Hygiene and Tropical Medicine, Keppel Street, London WC1E 7HT, Royaume Uni • La distribution de ces fiches a bénéficié du soutien de l'Organisation pour la Prévention de la Cécité et leur publication a bénéficié du soutien de la Fondation Fred Hollows.

• Pour commander les « Fiches techniques de soins oculaires », envoyer un courriel à : [iceh@iceh.org.uk](mailto:iceh@iceh.org.uk) ou écrire à : ICEH, London School of Hygiene and Tropical Medicine, Keppel Street, London WC1E 7HT, Royaume-Uni.